

LOWRANCE®



Elite-7 Combo

Operation manual

Предупреждение

Пользователь предупрежден, что любые изменения и модификации, явно не одобренные стороной, ответственной за соответствие, могут лишить пользователя права на эксплуатацию данного оборудования.

Данное оборудование было проверено и признано соответствующим ограничениям для цифровых устройств класса В, согласно части 15 правил Федеральной комиссии по связи. Эти ограничения разработаны для обеспечения разумной защиты от вредных помех в жилых помещениях. Данное оборудование генерирует, использует и может излучать радиочастотную энергию и, если оно установлено и используется не в соответствии с инструкциями, может вызывать вредные помехи для радиосвязи. Однако нет никакой гарантии, что помехи не будут возникать в каждом конкретном случае. Если это оборудование вызывает помехи для радио или телевизионного приема, что может быть определено путем включения оборудования и, пользователю рекомендуется попытаться устранить помехи одним или несколькими из следующих способов:

- Переориентировать или переместить приемную антенну;
- Увеличить расстояние между оборудованием и приемником
- Подключить оборудование к розетке в цепи, отличной от той, куда подключен приемник
- Обратитесь к дилеру или опытному специалисту за помощью.



ПРЕДУПРЕЖДЕНИЕ: Во время использования GPS в транспортном средстве, водитель несет полную ответственность за его эксплуатацию и безопасность. Водитель должен следить за условиями вождения в течение поездки. Несчастный случай или столкновение, приводящие к имущественному ущербу, телесному повреждению или смерти может произойти, если водитель не уделяет должного внимания условиям поездки и эксплуатации транспортного средства.

Оглавление

Введение	3	Расширенный режим	10
Эхолот и DSI	4	Режим ожидания	10
Основные операции	5	Значения по умолчанию	10
Установка ПО	5	Страницы	11
Страницы	5	Регулировка страницы	11
Выбор страниц	5	Страница Эхолота	11
Меню страницы	5	Страница DSI	12
Работа с меню	7	Страница Карты	12
Диалоги.	7	Комбинация страниц	13
Ввод текста	8	Данные для отображения на экране..	14
Режимы рыбалки	8	Эхолот	16
Курсор.....	9	Trackback	16
Идти к Курсору.....	9	Меню Эхолота	16

Чувствительность	18	Карты	30
Colorline	18	Меню карты	30
Диапазон	18	Путевые точки, маршруты, пути(следы)..	31
Частота	19	Экран маршрутов	32
Скорость импульсов	19	Экран путей	36
Определитель рыбы ID.....	21	Ориентация	38
Опции DSI	21	Настройки карты.....	39
Настройки Эхолота и DSI	22	Настройки навигации	40
Калибровки.....	24	Настройки	42
Операции DSI	25	Меню настроек.....	42
Trackback	25	Система.....	42
DSI меню	25	Оповещения	44
Скорость импульсов	27	Сохранение скриншотов	44
Опции DSI	27	Технические характеристики ..	47
		Index	48

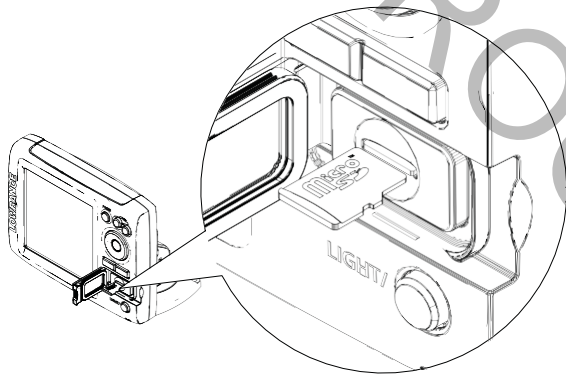
Блок управления	
	Свет/Питание: регулировка уровня подсветки и вкл/выкл устройства
	Джойстик: управление курсором и выбор пунктов меню
	Страницы: позволяет выбирать страницу для просмотра
	Меню: открывает настройки, контекст и меню страниц
	Ввод: открывает пункты меню, сохраняет путевые точки в положении курсора
	ЧЗБ: нажмите и удерживайте обе клавиши увеличения для создания точки Человек За Бортом
	Клавиши масштабирования: увеличение/уменьшение масштаба
Слот MicroSD: вставьте пустую карту MicroSD для сохранения снимков экрана или для отображения картографических данных (рис. на стр.2)	

Приступая к работе	
Вкл/выкл устройства	Для вкл/выкл устройства, нажмите и удерживайте кнопку Свет/Питание в течение 3 секунд
Маршрутная точка Человек за бортом	Нажмите одновременно обе клавиши зума, чтобы установить точку Человек За Бортом. Система будет автоматически создавать маршруты к точке ЧЗБ. Для отмены функции отключите навигацию.
Регулировка подсветки	Устройство имеет 10 уровней подсветки. Нажмите клавишу Питания для переключения уровней подсветки.
Отключение звука	Выберите Отключение Звуча в системном меню и нажмите клавишу Ввод.
Выбор GPS источника	Выберите GPS из меню настроек системы. Выделите GPS-источник и нажмите клавишу Ввод. Выберите требуемый источник.

Установка карт MicroSD

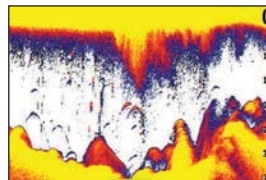
Осторожно вставьте карту MicroSD в слот до щелчка.

Чтобы извлечь карту, аккуратно нажмите на карту до щелчка.

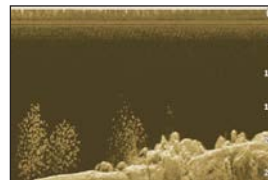


Обычный Эхолот и Нижнее сканирование(DSI)

Это устройство поддерживает два типа эхолокации: Эхолот и DSI.



Эхолот



DSI

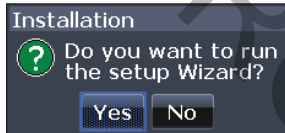
Обратитесь к Опциям обычного Эхолота для получения информации об особенностях и параметрах настройки.

Особенности DSI и параметры настройки в разделе DSI.

Основные операции

Установка ПО

Мастер установки запустится, когда устройство будет включено впервые. Чтобы настоять устройство вручную, не запуская мастер настройки. Для повторного запуска мастера установки, восстановите значения по умолчанию.



Страницы

Устройство имеет 8 страниц: Навигация, DSI, Эхолот, Карта, Карта/Эхолот, Карта/DSI, Эхолот/DSI, и Карта/Эхолот/DSI.

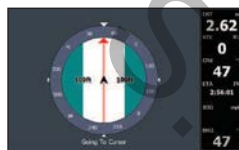


Выбор страницы

Для выбора страницы на клавиатуре нажимайте клавиши в направлении нужной страницы и нажмите Ввод.

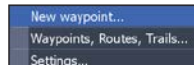
Меню страниц

У страниц: Навигация, DSI, Эхолот и Карта есть свое подменю, доступ к которому можно получить, когда страница открыта.



Страница Навигация

MENU



Меню Навигация

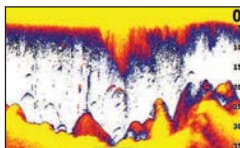


Страница DSI

MENU



Меню DSI

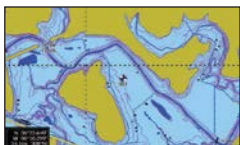


Страница Эхолот

MENU

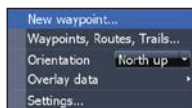


Меню Эхолот



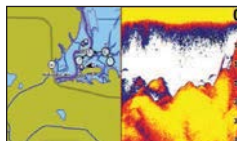
Страница Карта
Basic Operation | Elite-7

MENU

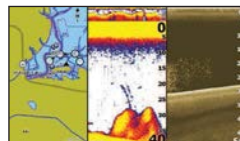


Меню Карта

Комбинированные страницы



2-страничная панель



3-страничная панель

Для переключения активной панели нажмите на страницу дважды. Меню активной страницы будет отображаться, когда нажата клавиша Меню.

Доступ к настройкам меню

MENU

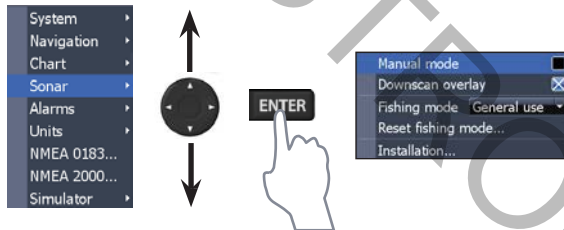


MENU



Доступ к пунктам меню

Джойстик и клавиша ENTER используются для выбора пунктов меню и подменю. Используйте Джойстик для выделения нужного пункта и нажмите клавишу ENTER.



Работа с меню

Существует несколько видов меню для внесения изменений в параметры и настройки, в том числе полосы прокрутки и выпадающие меню.

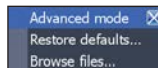
Полосы прокрутки

Выберите прокрутку и нажмите клавишу влево (уменьшение) или вправо (увеличение).



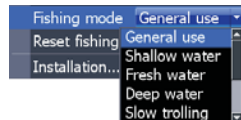
Включение/Выключение функций

Выберите пункт меню Вкл/Выкл функции и нажмите Ввод для включения или отключения.



Выпадающее меню

Откройте выпадающее меню и для выбора нужного пункта нажмите вверх/вниз и клавишу Ввод.



Примечание: Нажмите клавишу Меню для выхода из меню.

Диалоги

Диалоги используются для ввода данных пользователем или для предоставления информации пользователю. Используются разные способы открытия/закрытия диалогового окна.



Ввод текста

Некоторые функции, такие как имена маршрутных точек, маршруты и треки потребуют от вас ввода текста.

Для ввода текста:

1. На клавиатуре выберите нужный символ и нажмите клавишу Ввод.
2. Повторите шаг 1 для каждого символа.

При завершении записи выделите ОК и нажмите клавишу Ввод.

Переключение
верхнего/нижнего
регистра

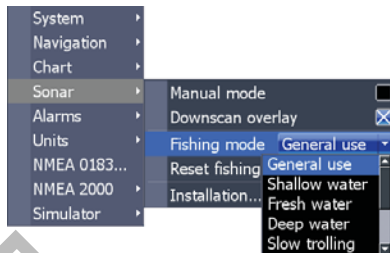
Переключение
клавиатуры между
раскладками Alpha и
Qwerty



Режимы рыбалки

(Только для обычного Эхолота)

Режимы рыбалки улучшают производительность устройства, обеспечивая заданные настройки эхолота)



Параметры режимов рыбалки		
Общее пользование	330м и менее	Прибрежный
Мелководье	20м и менее	Малая глубина
Пресная вода	130м и менее	Внутри/прибрежный
Глубинные воды	330м и более	Открытая вода
Медленное плавание	130м и менее	Внутренний/ Прибрежный
Быстрое плавание	130м и менее	Внутренний/ Прибрежный
Чистая вода	130м и менее	Внутренний/ Прибрежный
Соленая вода	130м и менее	Пресно-соленая
Лед	130м и менее	Подледный лов



Примечание: Используйте режим Пресная вода при ловле менее 33м от уровня воды, в противном случае, устройство может работать некорректно.

Курсор

Джойстик перемещает курсор по экрану, позволяя прокручивать карту, историю Эхолота, и выбрать объекты карты .

Нажмите Меню и выберите Возврат к судну для Выхода из режима курсора. Для возврата к Курсору нажмите Меню и выберите Return to cursor.

Следовать к Курсору

Используется для перемещения в точку курсора.

1. Переместите курсор в нужное положение и нажмите клавишу Меню.
2. Выберите Следовать к Курсору и нажмите клавишу Ввод.

Расширенный режим

Меню настроек-Система-Расширенный режим

При включенном расширенном режиме работают следующие функции:

- Навигация (радиус прибытия, отклонение от курса и пеленги)
- Оповещения (прибытия, отклонения от курса, варианты якорного оповещения)
- Продукция NMEA 0183
- Единицы измерения (расстояния, скорости, глубины, температуры и настройки пелинга)

Режим ожидания

Снижает энергопотребление путем отключения гидролокатора и дисплея.



Нажмите кнопку питания для открытия диалога о подсветке.

Выберите Режим ожидания и нажмите клавишу Ввод.

Нажмите любую клавишу для возобновления работы.

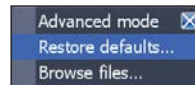


Примечание: Не оставляйте устройство в режиме ожидания, когда вы не пользуетесь лодкой, батарея на устройстве разрядится.

Восстановление настроек по умолчанию

Сброс параметров и настроек на заводские.

Система-Восстан.настройки



Страницы

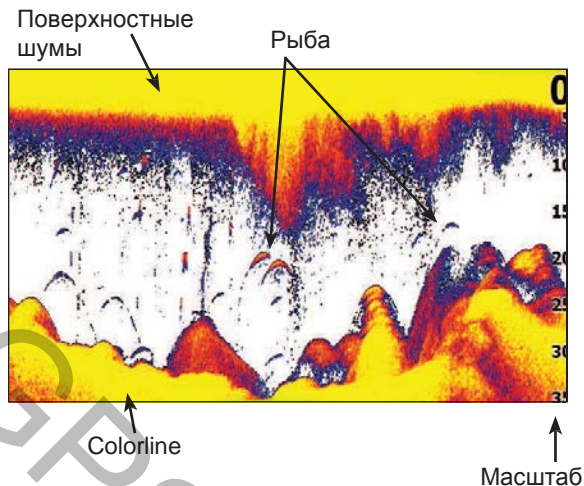


Ваше местоположение

Информация о навигации

Настройка страницы

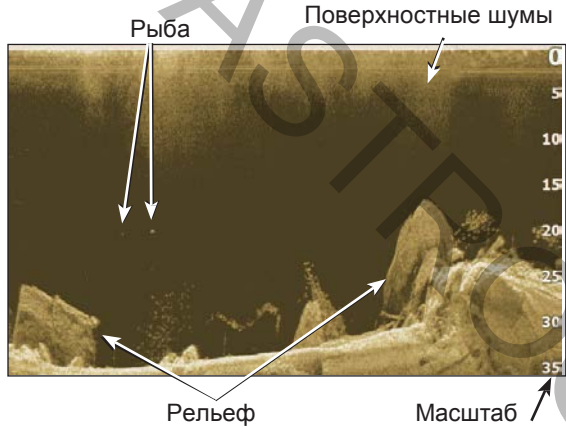
На странице регулировки есть компас, показывающий ваше текущее местонахождение, направление к месту назначения и цифровые данные навигации.



Эхолот

Отображает толщу воды, перемещающуюся справа налево по экрану.

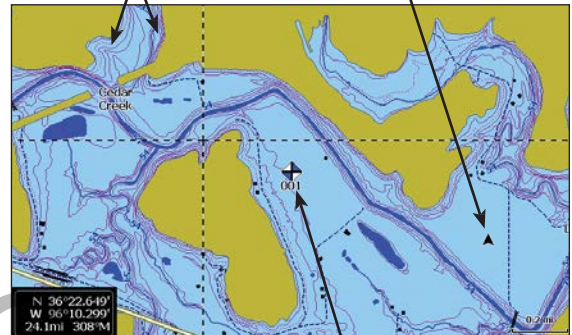
Указатель Текущего местонахождение



Страница DSI

Страница DSI показывает толщу воды, движущуюся справа налево.

Глубины контура



Текущее местонахождение, расстояние до курсора

Маршрутная точка

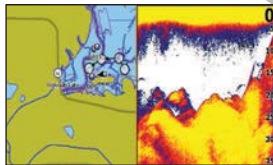
Масштаб

Страница карты

Карта, движущаяся в режиме реального времени, когда вы двигаетесь. По умолчанию карта показана с высоты птичьего полета, Север в верхней части экрана.

Комбинированные страницы

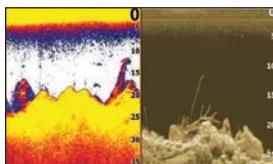
Устройство имеет 4 предварительно сконфигурированные комбинированные страницы .



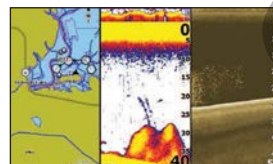
Карта/Эхолот



Карта DSI



Эхолот/DSI.



Карта/Эхолот/DSI



Примечание: Нажмите на клавишу Страницы дважды для переключения активной панели.

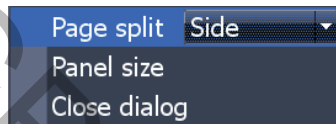


MENU



Настройка комбинированных страниц

Вы можете регулировать размер панели комбинированных страниц и управлять расположением страниц на экране: вертикально или горизонтально.



Данные для отображения

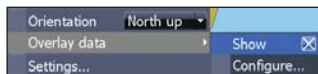
Используется для выбора данных, показанных на Эхолоте и Карте.



Наложение данных

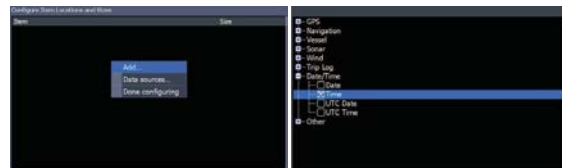
Показать

Вкл/откл отображение наложения данных, что позволяет удалить наложение данных с экрана с сохранением всех текущих настроек.



Конфигурировать

Позволяет выбрать/настроить наложение данных.



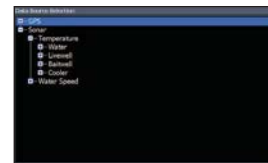
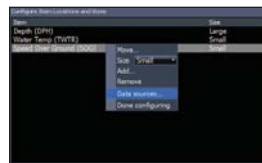
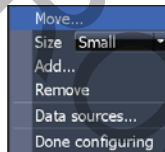
Для добавления Наложения данных:

1. На страницах эхолота, карты или DSI нажмите клавишу Меню.
2. Выберите Данные для отображения и нажмите клавишу Ввод.
3. Выберите пункт Настройка и нажмите клавишу Ввод.
4. Нажмите Меню и выберите Добавить. Нажмите Ввод.
5. Выберите категорию данных и нажмите Ввод.
6. Выберите нужные данные и нажмите Ввод.
7. Нажмите Меню и выберите Вернуться к наложениям. Клавиша Ввод.
8. Нажмите Меню, выберите Настройка завершена. Клавиша Ввод.

Настройка Отображения наложенных данных

Вы можете выбрать источник данных, добавляя/удаляя данные и настраивать размер и положение данных на экране.

Выберите данные которые хотите изменить или переместить по экрану, нажмите Меню - Переместить - Ввод. Выбрать желаемое место нажать Ввод - Вернуться к наложению



Для выбора источника данных:

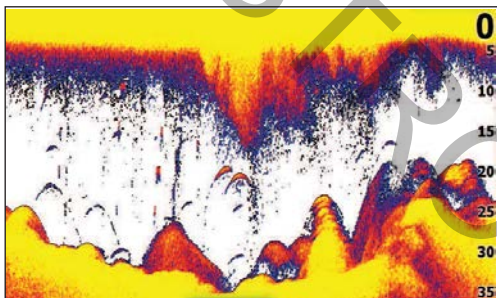
1. Выберите Data sources и нажмите клавишу Ввод.
2. Выберите тип данных и нажмите Джойстик Вправо.
3. Выделите нужный источник данных и нажмите клавишу Ввод.

Data sources - Источники данных

Используется для выбора сетевого устройства, которое будет поставлять исходные данные для выбранного типа данных.

Работа с Эхолотом

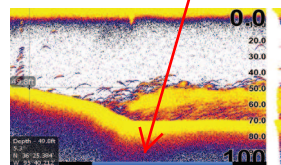
Это устройство поддерживает 2 типа эхолокации: Эхолот и DSI .



Описания, предоставленные в данном разделе, предназначены для обычного Эхолота.

Обратитесь к разделу DSI для получения информации о возможностях Нижнего сканирования.

Синяя полоса прокрутки



Trackback

Вы можете просмотреть историю эхолота, перемещая курсор влево, пока экран не начнет двигаться в противоположном направлении.

Перемещайте панель истории данных эхолота до упора вправо для возобновления нормальной прокрутки эхолота или нажмите клавишу Меню или выберите Выход из режима курсора.

Меню эхолота

Нажмите Меню с любой страницы эхолота для доступа к меню эхолота.



Новая путевая точка

Размещает точку в вашем текущем положении или в позиции Курсора. С помощью меню новой путевой точки вы можете ввести ее название, выбрать значок и желаемую широту/долготу.

Используется для записей эхолота

Меню Эхолота (расширенный режим)

- Adjust Sonar
- Auto sensitivity 0%
- Colorline 45%
- Downscan
- Contrast 45%
- Overlay 0%

New Waypoint at Vessel

Name 001

N 36°08.971' W 095°50.579'

Save Cancel

60
20
30
40
60
100

Noise rejection Low

Surface clarity Off

Split zoom

Split flasher

Color White w/ bottom track

Amplitude scope

Fish ID

Frequency 455 kHz

Noise rejection On

Surface clarity Off

Color Purple

Color (Latitude, Longitude)

Press LEFT/RIGHT to adjust digit.

Press LEFT/RIGHT to move cursor.

Press ENTER when satisfied, or press RETURN for additional options.

N 36°08.971' W 095°50.579'

New Waypoint at Vessel

Name 001

N 36°08.971' W 095°50.579'

Save Cancel

Меню новой путевой точки

(Активные варианты с включенным DSI)

System

Navigation

Chart

Sonar

Alarms

Units

NMEA 0183...

NMEA 2000

Simulator

Show Configure...

Регулировка чувствительности

Используется для корректировки чувствительности и цветовой линии Colorline.

Adjust Sonar

Auto sensitivity 0%

Colorline 45%

Downscan

Contrast 45%

Overlay 0%

Чувствительность

Нажать Меню-Настроить.
Контролирует уровень детализации отображения на дисплее. Большое количество деталей загромождают экран.

Цветовая линия Colorline

Отделяет цветом сильные и слабые сигналы эхолота. Это облегчает для вас способность различать рельеф на дне. Жесткий возврат будет показан как ярко-желтые области, мягкий возврат — красно-синей областью.

Авто-чувствительность

Сохраняет чувствительность на уровне, который лучше всего работает при определенных условиях, снижая потребность в корректировках. Этот режим включен по умолчанию.



Примечание: Вы можете вносить незначительные изменения (+/- 4%) в чувствительность при включенном автоматическом режиме. Для большей корректировки отключите авто-режим.

Дистанция

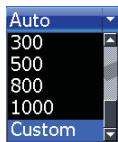
Выбор диапазона самых больших глубин. Параметры диапазона отображают часть водной толщи от поверхности до выбранного диапазона глубины.



Если выбрать слишком маленький диапазон глубины, устройство не сможет зафиксировать дно.

Пользовательский диапазон — верхний и нижний пределы

Используется для выбора верхнего и нижнего пределов участка толщи воды. Это позволяет просматривать участок воды без ее поверхности. Амплитуда между пределами должна быть не меньше 2м.



ENTER



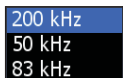
Custom range menu



Примечание: При использовании пользовательского диапазона, вы можете не получить все цифровые показания глубины или вы можете получить подобную информацию неверно.

Частота

Управляет преобразователем частоты используемого устройства. Устройство поддерживает 2 частоты эхолота: 83 кГц и 200 кГц.

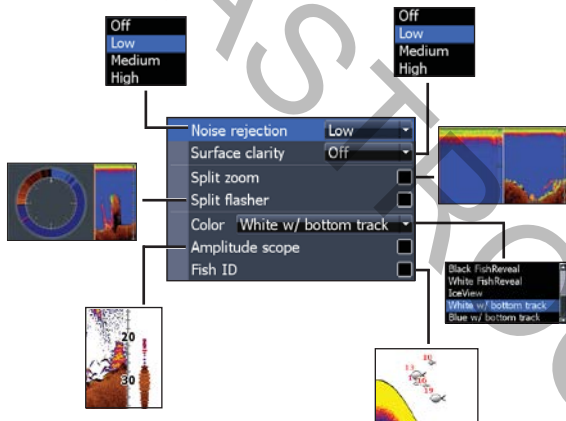


200 кГц — высокая чувствительность и лучшее целевое разделение на мелководье. 80 кГц предлагает широкий угол для охвата большего сектора воды.

Скорость следования импульса

Контролирует скорость посылки импульсов в воду. Снижает помехи от других датчиков. При использовании режима рыболовства, настройки скорости оптимизированы для выбранных условий, поэтому в большинстве случаев дополнительная корректировка не требуется.

Параметры Эхолота

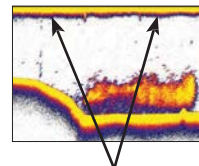


Подавление шума (помех)

Используется обработка сигнала для мониторинга действующих шумов от (насоса лодки, загрязненности воды, системы зажигания двигателя и т.д.), а затем устраняет нежелательные сигналы.

Ясность поверхности

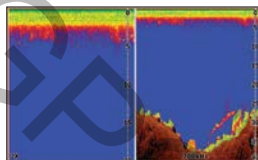
Уменьшает чувствительность приемника около поверхности.



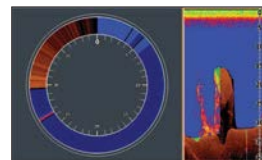
Поверхностные шумы

Увеличение масштаба изображения

Переключает дисплей эхолота от полного экрана к виду разделенного экрана.



Раздельное увеличение



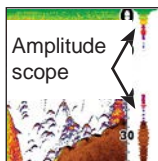
Flasher

Цвет

Позволяет изменить внешний вид дисплея с помощью палитры с различными степенями цвета и яркости.

Осциллограмма (A-scope)

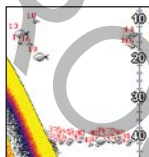
Отображает амплитуду последнего отраженного импульса(эха).



Определитель рыбы

Отображение рыбы как символа вместо дуги рыбы.

Определитель рыбы не самый точный метод обнаружения рыбы, так как обнаруженный мусор может быть отображен как рыба на дисплее.



Параметры DSI

Вы можете внести коррективы в параметры наложения DSI со страницы Эхолота. Данные параметры рассматриваются в разделе DSI.



Примечание: Наложение DSI становится возможным при включении опции Downscan overlay. Нажать-Меню-Сонар-Downscan overlay-X.

Остановить работу Эхолота

Остановка Эхолота позволяет лучше разглядеть интересный объект. Также используется для предотвращения интерференции между двумя эхолотами, работающих на одной лодке одновременно.



Примечание: история выключенного гидролокатора не записывается.

Запись Лога

Вы можете записывать данные эхолота и сохранить на карту MicroSD, вставленную в кард-ридер устройства.

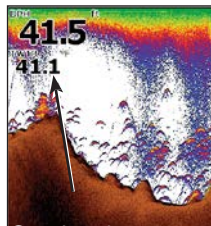
Контроль качества записи.



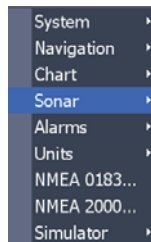
Просмотр ранее
сохраненных
Эхограмм Эхолота.

Наложение данных

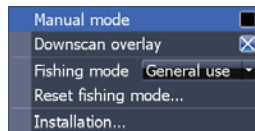
Позволяет выбрать данные, которые будут отображаться в верхней части страницы эхолота. Описание установки в разделе Страницы.



Настройки гидролокатора



ENTER

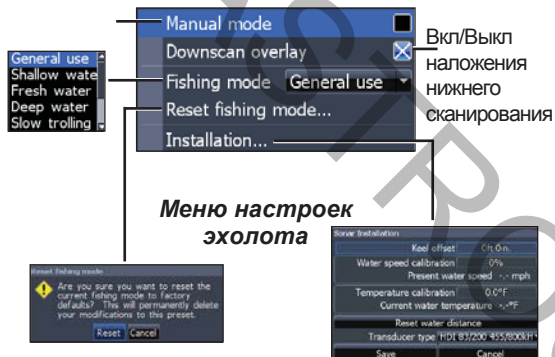


Обычные настройки/Настройки DSI

Вы можете изменить настройки для Эхолота и для DSI в меню Настройки.

На странице Эхолота будут доступны настройки для Эхолота на странице DSI для DSI.

Ограничение глубины сканирования



Меню настроек эхолота

Ручной режим

Ограничивает глубину которая будет видна на экране. Это позволяет отображать на экране плавный просмотр если глубина становится более заданного диапазона.



ВНИМАНИЕ: Ручной режим следует использовать только опытным пользователям эхолота.

Когда аппарат настроен в ручном режиме, вы можете не получить любую указанную глубину или вы можете получить неверную информацию о глубине.

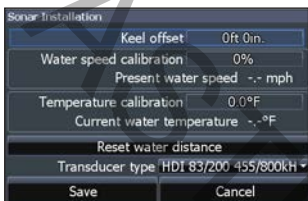
Режим рыбалки

Увеличивает производительность устройства, обеспечивая заданные настройки, направленные на определенные условия рыбалки. Для получения дополнительной информации о режимах рыбалки, обратитесь к разделу Основные операции.

Сброс Режима рыбалки

Сброс выбранного по умолчанию Режима рыбалки. Полезно, когда вы хотите очистить параметры корректировки, внесенные при использовании режима рыбалки.

Установки

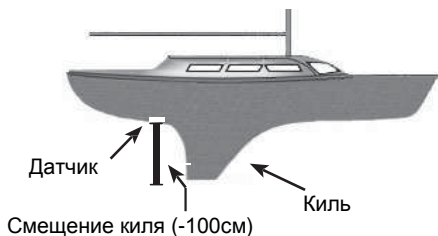


Меню установки

Меню Настроек-
Сонар-Установки

Смещение киля

Все датчики измеряют глубину, от самого датчика до дна. В результате, показания глубины не учитывают расстояние от датчика до киля или от датчика до поверхности воды.



Измерьте расстояние от датчика до нижней части киля. Если, например, киль ниже датчика на 100см, это будет введено как -100см.

Калибровка скорости воды

Калибровка датчика измеряющего скорость относительно воды производится на основе данных о скорости от GPS.

Калибровка температуры

Калибровка датчика температуры производится на основе данных от проверенного термометра.

Сброс расстояния Воды.

Сброс расстояния Воды до нуля.

Тип датчика (трандьюссера).

Выберите тип датчика, прилагаемого к вашему устройству.

Операции DSI

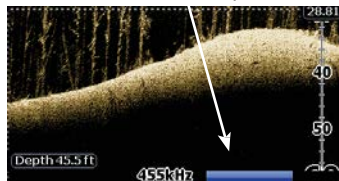
Это устройство поддерживает два типа эхолота: обычный и Нижнее сканирование.

Описания в данном разделе предназначены для гидролокатора нижнего сканирования. Для получения информации о функциях обычного эхолота обратитесь к разделу Операции гидролокатора

Trackback

Вы можете просмотреть историю эхолота, нажав на клавишу влево, пока изображение не начнет двигаться в обратном направлении и панель гидролокатора не появится в нижней части экрана.

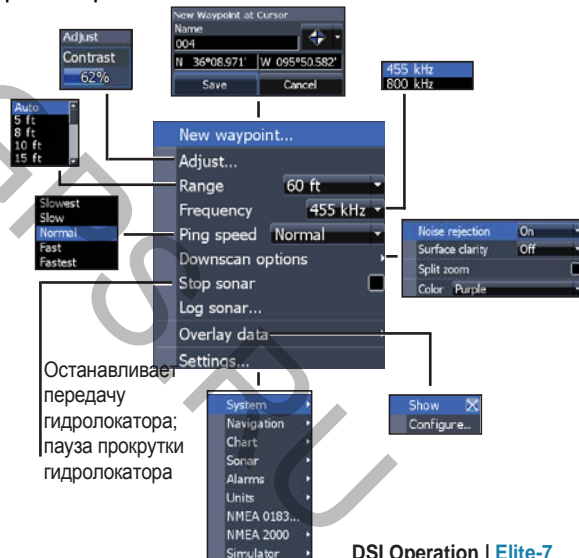
Панель истории DSI



Перемещайте панель истории эхолота до упора вправо. Для возобновления нормальной прокрутки эхолота нажмите на клавишу Меню и выберите Выход из режима указателя.

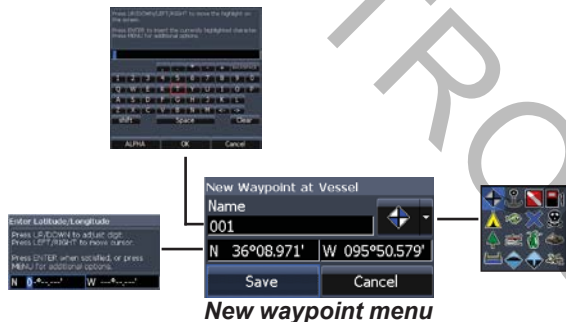
Меню DSI

Нажмите кнопку Меню на страницу DSI для просмотра меню DSI.



Новая путевая точка

Размещает путевую точку на вашем текущем местоположении или в позиции курсора. С помощью меню новой путевой точки, вы можете ввести название, выбрать значок и желаемую широту/долготу путевой точки.



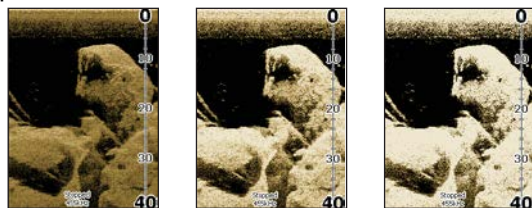
Регулировка

Доступ к прокрутке контрастности, позволяющей регулировать настройки контрастности.



Контрастность

Регулировка яркости соотношения светлых и темных областей на экране, что помогает отличить приостановленные объекты от фона.



Контраст
40

Контраст
60

Контраст
80

Эхолоты DSI не имеют настройки чувствительности, как традиционные эхолоты. Контрастность функционирует как регулирование чувствительности для эхолотов DSI.

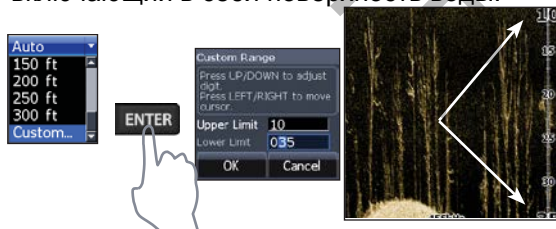
Диапазон

Диапазон настроек отображает часть толщи воды от поверхности до выбранного диапазона глубины.



Пользовательский диапазон — Верхний и нижний пределы

Используется для выбора верхнего и нижнего пределов участка толщи воды. Позволяет просматривать участок воды, не включающий в себя поверхность воды.



Верхний и нижний предел должен быть не менее 2м друг от друга.



Примечание: При использовании пользовательского диапазона, вы можете не получить цифровые показания глубины или получить информацию о глубине неверно.

Частота

Управление частоты преобразователя используемого устройства. 800 кГц обеспечивает лучшее разрешение, а 455 кГц — большую глубину охвата.

Скорость звона

Контролирует скорость преобразования волн эхолота в воду. Корректировка скорости звона может уменьшить помехи от других датчиков.

Опции нижнего сканирования



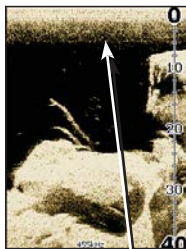
Опции Нижнего сканирования

Подавление помех

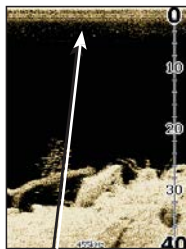
Использует передовые обработки сигнала для мониторинга эффектов шума (насос, система зажигания двигателя, и т.д.) на дисплее, а затем фильтрует нежелательные сигналы.

Ясность поверхности

Ясность поверхности уменьшает разнородность поверхности, снижая чувствительность приемника вблизи поверхности.



Низкая ясность поверхности



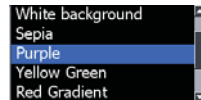
Высокая ясность поверхности

Split Zoom

Разделение дисплея для просмотра «двойного» изображения.

Цвет

Позволяет выбрать цветовую палитру, лучше всего подходящую для ваших условий рыбалки.



Белая фоновая палитра хорошо работает на приостановленных объектах. Фиолетовый удобен для рассмотрения структуры детально и определения нижней твердости. Сепия подходит для просмотра нижних деталей.

Остановить эхолот

Остановка передачи и пауза карт гидролокатора. Позволяет просмотреть лучшее изображение приостановленной цели или структуру.



Примечание: История эхолота не будет записана, когда его работа приостановлена.

Вход в эхолот

Вы можете записывать данные эхолота и сохранить на карту MicroSD, вставленную в карт-ридер устройства.

Контролирует количество входов.

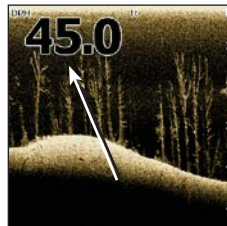


Просмотр ранее сохраненных журналов эхолота.

Наложение данных

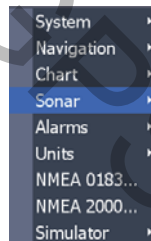
Позволяет выбирать данные, которые будут отображаться в верхней части страницы DSI.

Установка наложения данных приведена в разделе Страницы.

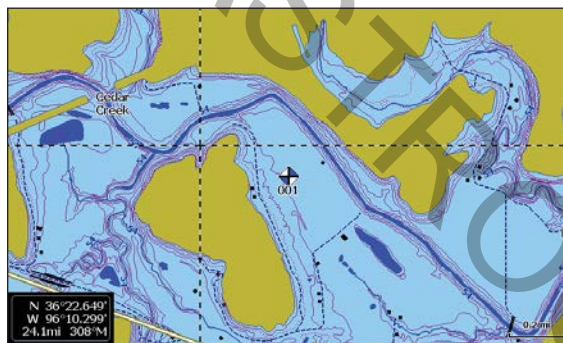


Настройки

Доступ к меню Настройки см. Настройки эхолота на стр. 22.

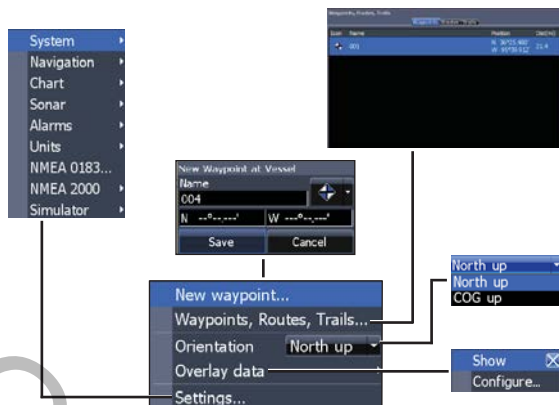


Карты



Меню карт

Нажмите клавишу Меню из любой страницы карты, чтобы посмотреть меню карт.



Меню карт

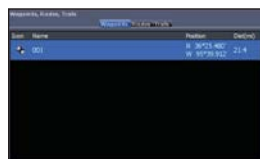
Новая путевая точка

Создает точку в текущем местоположении или в позиции курсора. Когда курсор находится на экране, точка будет сохранена в позиции курсора, и наоборот, если курсор не отображается на экране, путевые точки не будут сохранены на устройство.

Путевые точки, маршруты

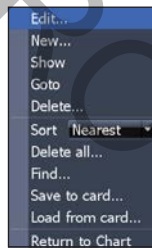
Используется для создания, редактирования, перемещения и удаления путевых точек, маршрутов и троп.

Нажмите на клавиатуре влево/вправо для переключения между путевыми точками, маршрутами, тропами.

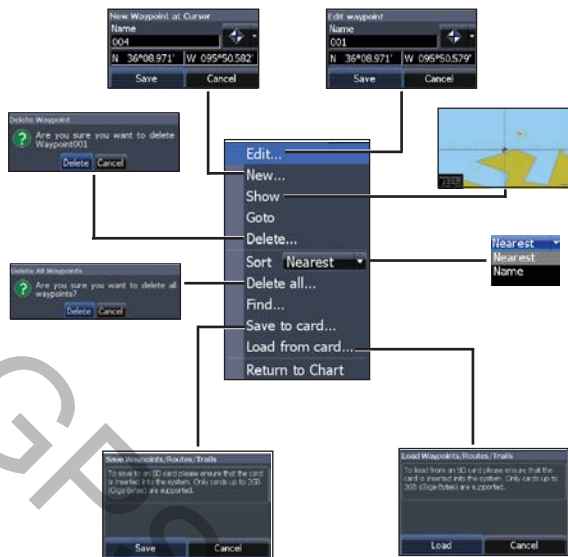


Экран путевых точек

MENU

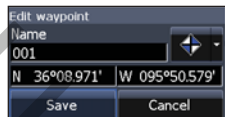


Меню путевых точек



Редактирование

Позволяет редактировать имя, значок и широту/долготу указанной точки.



Новая путевая точка

Создает новую путевую точку в позиции курсора или позиции судна. Вы также можете выбрать имя, значок и широту/долготу из Меню Новой путевой точки.



Показать

Отображение выбрано путевой точки на карте.



Перейти

Позволяет перейти к путевой точке.

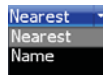
Удалить и Удалить все

Удалить используется для удаления выбранной путевой точки. Удалить все — удаление всех путевых точек.



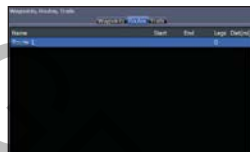
Сортировка

Контролируете как будут расположены путевые точки — по имени или по ближайшим.



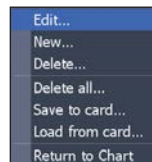
Экран маршрутов

Используется для создания, редактирования, перемещения и удаления маршрутов. С помощью клавиатуры можно выделить вкладку маршрута для доступа к экрану маршрута.



Экран маршрута

MENU

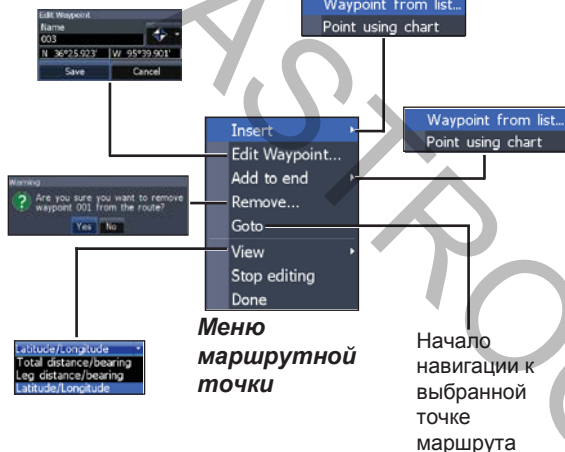


Меню маршрута

Создание маршрута

Маршрут может быть создан путем вставки путевой точки из списка или с помощью курсора для размещения новых точек на графике. Также можно добавить путевую точку на маршруте, выбрав ее из списка.

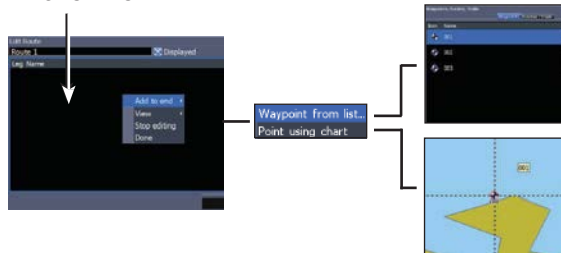
Вставка путевой точки
между существующими



Чтобы создать маршрут из списка путевых точек:

1. Нажмите клавишу Меню на экране Маршруты.
2. Выберите Новый.. и нажмите клавишу Ввод.
3. На клавиатуре нажмите клавишу вниз, для выбора имени и нажмите клавишу Ввод.

Поле имени



4. Нажмите клавишу Меню, выберите Добавить в конец и нажмите клавишу Ввод.
5. Выделите путевую точку из списка и нажмите клавишу Ввод.
6. Выберите нужную точку и нажмите Ввод.
7. Нажмите Меню и Добавить в конец, чтобы добавить еще одну точку на маршруте
8. Если маршрут не будет завершен, нажмите Меню, Стоп редактирования и клавишу Ввод.
9. Выберите Сохранить и нажмите клавишу Ввод.

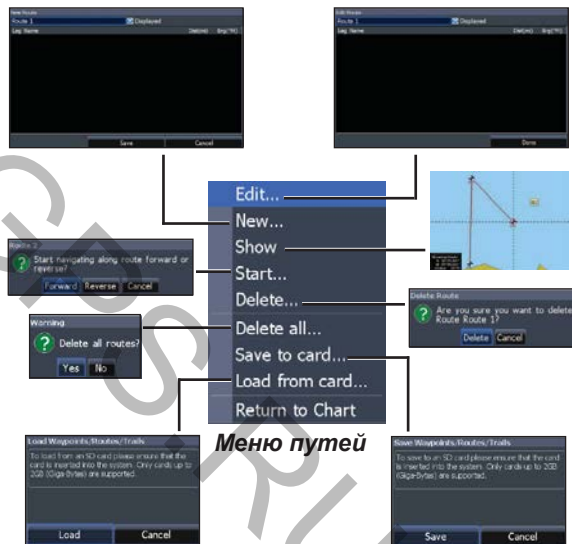
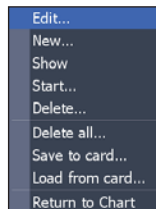
Создание маршрута с использованием пунктов из карт:

1. Повторите шаги 1-4 из инструкции по созданию маршрута из списка путевых точек.
2. Выберите Точки из карт и нажмите Ввод.
3. Переместите курсор в нужное место, нажмите Ввод для установления точки.
4. Повторите шаг 3, чтобы добавить больше путевых точек.
5. Нажмите Меню и выберите Стоп добавления, нажмите Ввод.
6. Выделите Сохранить и нажмите Ввод.

Навигация по маршруту

1. Выберите нужный маршрут на экране и нажмите Ввод.

2. Выберите Начать и клавишу Ввод.
3. Выберите вперед/назад и нажмите Ввод.
4. Нажмите Меню и выберите Вернуться к карте. Клавиша Ввод.



Для отмены навигации:

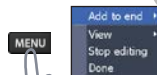
1. Нажмите клавишу Меню на экране карт.
2. Выберите Навигация и нажмите клавишу Ввод.
3. Выделите Отмена и нажмите клавишу Ввод.
4. Выберите Да и нажмите клавишу Ввод.

Редактирование и Меню новых маршрутов

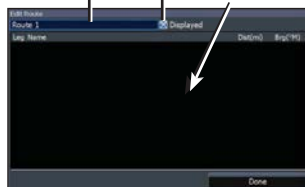
Используется для редактирования/создания маршрутов, имен маршрутов и вкл/выкл отображения маршрутов.



Вкл/выкл отображения маршрута на карте



Чтобы отредактировать/создать маршрут, используйте клавиатуру для выбора имени маршрута и нажмите Ввод



Чтобы получить доступ к редактированию или Меню нового маршрута, выберите Редактировать или Меню нового маршрута и нажмите Ввод.

Для завершения изменений Редактирования и Меню нового маршрута, выделите Принять и нажмите Ввод.

Отображение

Используется, чтобы показать/скрыть маршрут на дисплее, который предотвращает заполненность экрана большим количеством маршрутов.

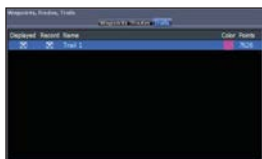
Удалить и Удалить все

Удалить используется для удаления отдельных маршрутов. Удалить все удаляет все маршруты.

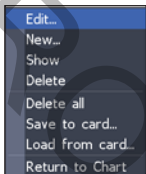


Экран путей

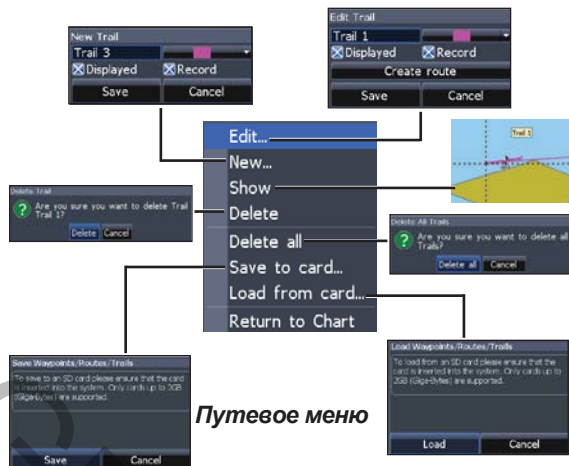
Используется для создания, редактирования, перемещения и удаления путей. С помощью клавиатуры можно выделить вкладку путей для доступа к путям.



Экран путей



Путевое меню



Путевое меню

Создание путей

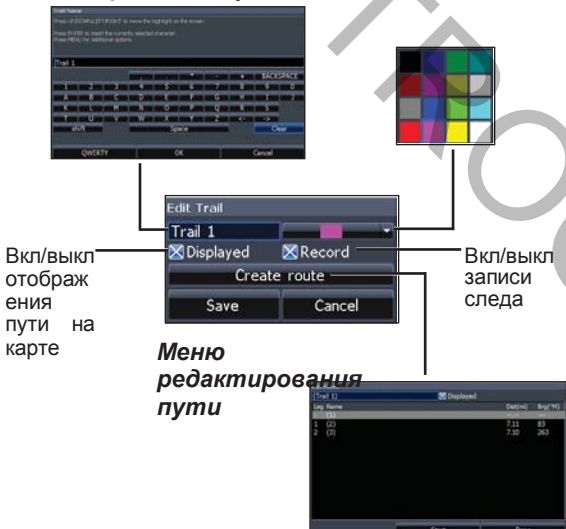
При создании пути вы можете настроить имя и цвет нового пути.

Чтобы создать путь:

1. Выберите Новый и нажмите клавишу Ввод. Появится новое диалоговое окно Пути.
2. Выберите Сохранить и нажмите Ввод.

Редактирование и Меню нового пути

Позволяет редактировать/создавать маршруты, выбирать имена, цвет, отображение и запись путей. Также можно преобразовать путь в маршрут из меню Редактирование пути.



Навигация по пути

Путь должен быть сохранен как маршрут до того, как по нему можно будет перемещаться.

Чтобы сохранить путь как маршрут:

1. Выделите нужный путь на экране маршрутов и нажмите клавишу Ввод. Появится меню Редактирование пути.
2. Выделите Создать маршрут и нажмите Ввод.
3. Выделите Готово и нажмите Ввод.
4. Для инструкций по навигации обратитесь к разделу Навигация по маршруту.

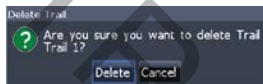
Отображение и запись

Отображение позволяет показать/скрыть Следы на экране карт, чтобы предотвратить заполненность экрана большим количеством путей.

Команда Запись позволяет записывать и возобновлять запись желаемого пути.

Удалить и Удалить все

Удалить используется для удаления отдельных трасс. Удалить все удаляет все тропы.



Ориентация

Позволяет выбрать направление на север или Курс относительно земли в качестве ориентации карты.

Наложение данных

Позволяет выбирать данные (курс относительно земли и т.д.), который будет отображаться в верхней части старницы карты.



Наложение данных

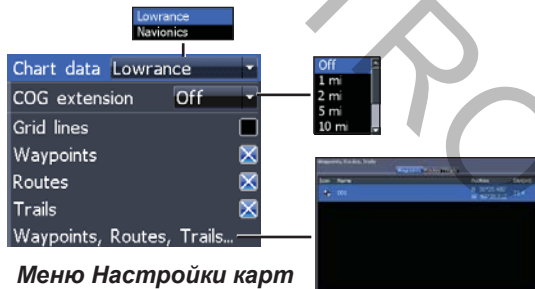
Установка Наложения данных приводится в разделе Страницы.

Настройки

Доступ к Меню настроек карт.

Настройки карт

Управление данными карт, используемых на экране карт, а также отображение параметров, таких как линий сетки, путевых точек, маршрутов и путей.



Меню Настройки карт

Данные карт

Выбор данных карт, которые будут отображаться на экране дисплея. Чтобы просмотреть полный список доступных карт, посетите сайт Navionics.com

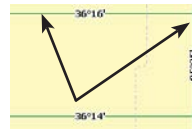
Расширения COG

Линия, проходящая от значка текущего положения, оценивающая время и расстояния до заданных мест перед вами.



Линии сетки

Отображает базовые значения широты и долготы, что помогает легче получить представление о вашем местоположении.



Экраны **путевых точек, маршрутов и путей**

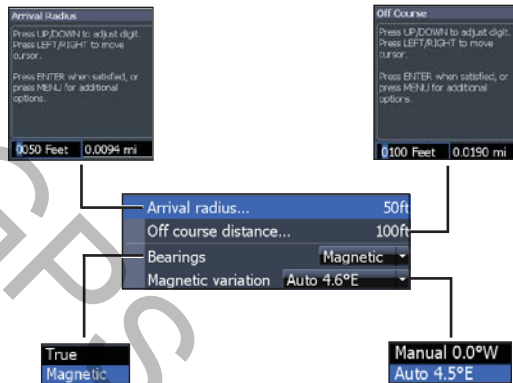
В меню настроек карты вы можете включить/выключить свойства экрана маршрутных точек, маршрутов и путей. Включение отображения свойств помогает получить более четкое изображение карты, если карта переполнена маршрутами, путями и т.д.

Путевые **точки, маршруты, пути**

Доступ к экрану путевых точек, маршрутов, путей. Путевые точки, маршруты, пути рассматриваются в разделе Карты.

Настройки навигации (только в расширенном режиме)

Управление Радиусом прибытия И настройками Расстояния до курса, а также используется для включения и выключения WAAS/MSAS/EGNOS.



Меню настроек навигации

Радиус прибытия

Задаёт радиус прибытия для Оповещения прибытия. Звук оповещения появится, когда ваше судно подойдет к заданному расстоянию от пункта назначения.

Расстояние от курса

Задаёт Расстояние от курса для Оповещения прибытия. При превышении заданного расстояния появится сигнал Оповещения прибытия (если он включен).

Направление

Определяет, будет ли рассчитываться расстояния с использованием Истинного или Магнитного Севера. Магнитный Север следует использовать при навигации с компасом, в противном случае, используйте настройку Истинный Север.

Магнитная вариация

Определяет, в каком режиме будет рассчитана магнитная вариация : автоматическом или ручном. Магнитная вариация — это угол между Магнитным и Истинным Севером.

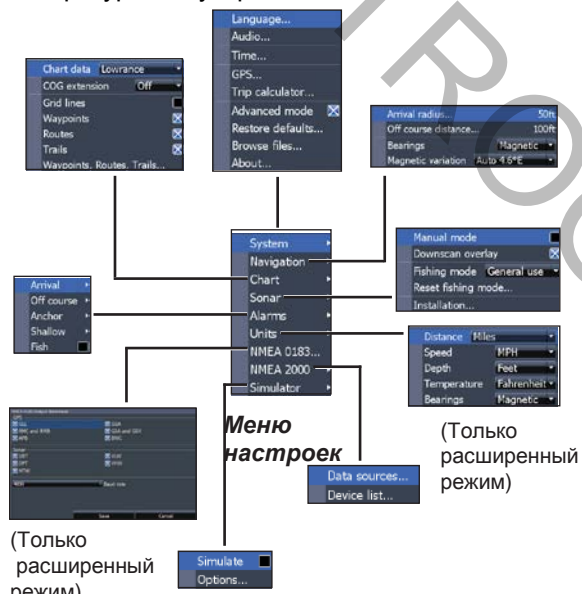


ВНИМАНИЕ: Используйте только ручную настройку магнитной вариации, если вы располагаете информацией о вариации из проверенного источника.

Настройки

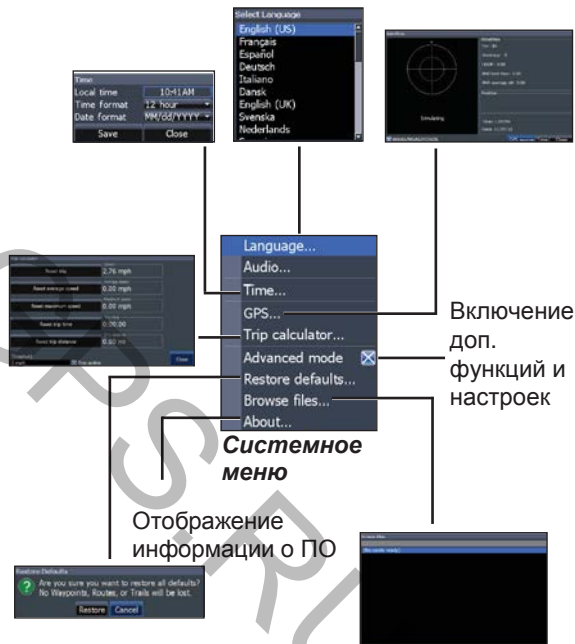
Меню настроек

Доступ к установке и настройке конфигурации устройства.



Система

Настройка блоков: язык, отключение звука, расширенный режим.



Установить язык

Выбор языка, используемого в меню и текстовых полях.

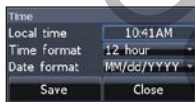


Звук

Регулировка громкости и вкл/выкл звука (звук клавиш, сигнал оповещений и т.д.)

Время

Используется для установки местного времени, даты и формата даты для вашего устройства.



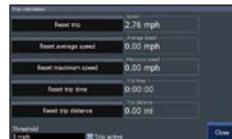
GPS

Мониторинг расположения спутников в поле зрения и качество области захвата спутника.



Калькулятор пути

Определение времени в пути, скорости, расстояния, когда вы движетесь быстрее выбранного максимального значения.

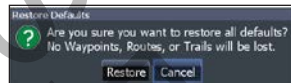


Расширенный режим

Включение функций доступных только в Расширенном режиме.

Восстановить значения по умолчанию

Переводит устройство в режим настроек по умолчанию.



Обзор файлов

Позволяет просмотреть список файлов, хранящихся на карте MicroSD.

Сохранение скриншотов

Вы можете сохранить скриншот на карту MicroSD, вставив карту в слот и нажав кнопку Питания, а затем клавишу увеличения (+).

Просмотреть файлы вы можете на компьютере или на другом устройстве со слотов MicroSD.



Примечание: Вы не сможете сохранить скриншоты на карту Navionics или другие карты.

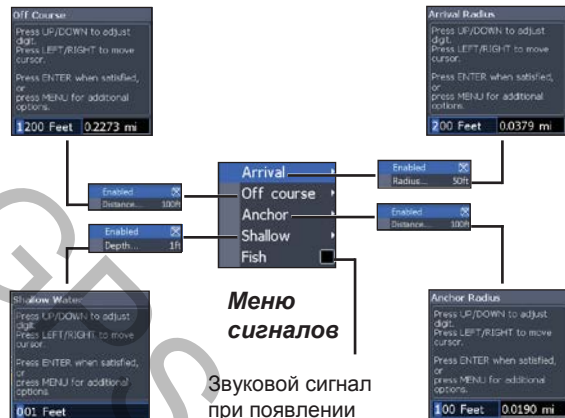
Об устройстве

Отображает информацию о программном обеспечении данного устройства. Перед обновление ПО, вы можете проверить версию ПО вашего устройства в разделе Об устройстве.

Lowrance периодически обновляет ПО устройств, чтобы добавить новые опции и улучшить функциональность. Чтобы просмотреть последнюю доступную версию ПО, посетите сайт www.lowrance.com

Оповещения

Включение оповещения и выбор порога сигналов. Сигналы Прибытия и Якорный сигнал доступны только в Расширенном режиме.

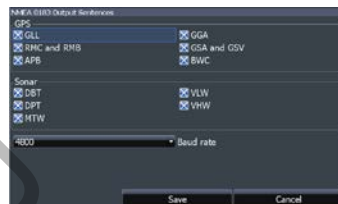


Сигналы	
Прибытие	Звучит сигнал, когда вы находитесь в заданном расстоянии от пункта назначения (только Расширенный режим)
Отклонение от курса	Звучит сигнал, когда отклонение превышает заданный порог (только Расширенный режим)
Anchor	Звучит сигнал, когда судно перемещается в выбранное местоположение (только Расширенный режим)
Отмель	Звучит сигнал, когда судно входит в мелкую воду (порог ниже заданного)
Рыба	Звучит сигнал, когда на экране эхолота появляется символ обнаружения рыбы

Продукция NMEA 0183

Вы можете выбрать NMEA 0183, которое устройство будет использовать, когда оно связано с УКВ-станцией или другими устройствами NMEA 0183.

Вы также можете настроить скорость передачи данных, но в большинстве случаев устройство работает лучше при настройках по умолчанию.



NMEA 2000

С устройством, подключенным к сети NMEA 2000, вы можете выбрать антенну GPS в сети в качестве источника GPS и синхронизировать новые созданные точки с другими устройствами в сети.

Вы не сможете синхронизировать существующие путевые точки. Только точки, созданные при подключении устройства

Единицы измерения

Позволяет выбрать единицы измерения при пользовании прибором. Варианты единиц измерения изменяются в зависимости от выбранного режима: обычного или расширенного.



к сети NMEA 2000, могут быть синхронизированы и только с устройствами этой сети.



Выбор источника GPS

Источник данных

Позволяет выбрать источник данных, который будет использовать данное устройство для передачи данных GPS.

Список устройств

Используется для просмотра данных для устройств, подключенных к сети NMEA 2000.

Симулятор

Имитация GPS и/или действий эхолота. Симуляторы могут быть настроены в Меню опции симуляторов.

Elite 7	
Общие	
Размер кейса	5.3" H (234 мм) x 9.2"W (136 мм);
Дисплей	(7" diagonal) 16-bit color Full VGA Solar MAX™ 800x480
Водонепроницаемо	IPX7
Подсветка	LED (10 уровней)
Синхронизация	NMEA 2000 NMEA 0183 Output
Декларация о соответствии	Part 15.103 FCC rules & CE RTTE directive 1999/5/EC
Мощность	
Мощность	250W RMS
Требования к	12V
Входное	От 10 до 17V
Ток	Typical: 1.1A
Тип	3-amp автомобильный

Эхолот	
Максимальная глубина	300ft (91 м) 455/800кГц 1000ft (305 м) 83/200кГц 2500ft (762 м) 50/200кГц
Преобразователь частоты	455/800кГц и 83/200кГц или 50/200кГц
Макс. скорость	70миль/ч
Приемник	HDI 50/200кГц HDI
Кабель приемника	6 м
GPS	
Слот для карт	microSD и microSDHC
GPS антенна	16 параллельных внутренних каналов; дополнительные внешние GPS антенны продаются отдельно
Совместимость карт	Fishing Hot Spots & Navionics (Hotmaps, Premium and Gold)
Путевые точки, маршруты, пути	До 3000 путевых точек, 100 маршрутов и 100 путей

ASTRO
GPS
RUS.RU

Посетите наш сайт:

www.lowrance.com

988-10423-001

CE  N2584